

BIOLAN



70578600, 70578800

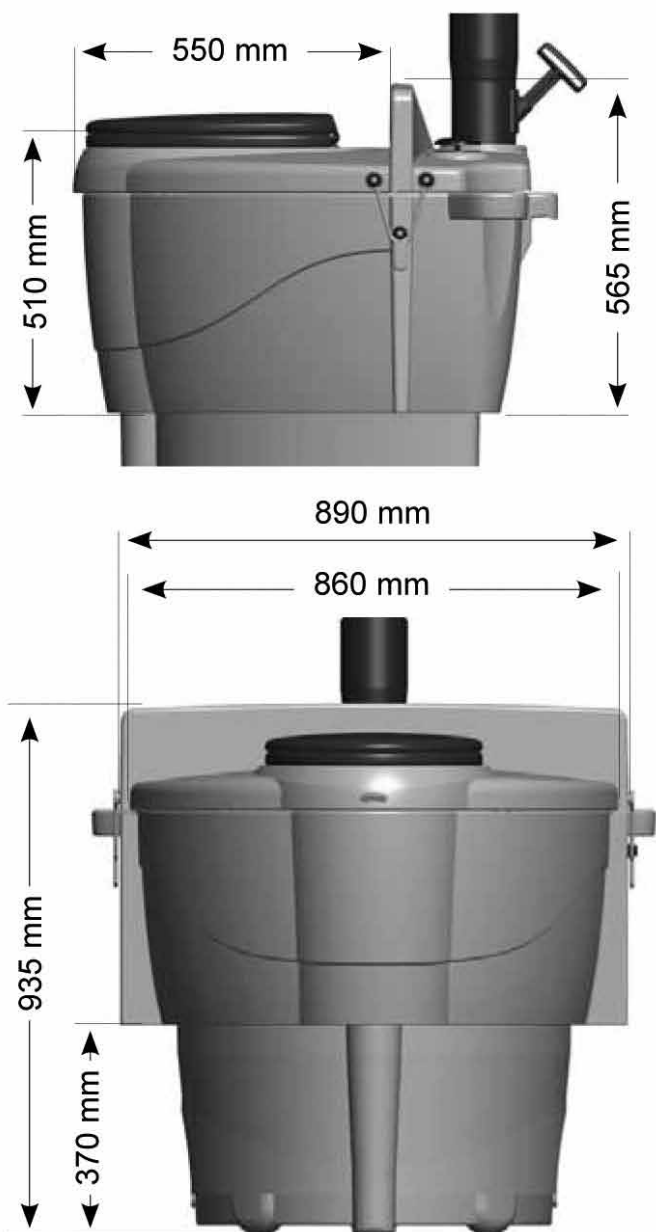
BIOLAN POPULETT 200 un 300

Instrukcijas uzstādīšanai, lietošanai un uzturēšanai

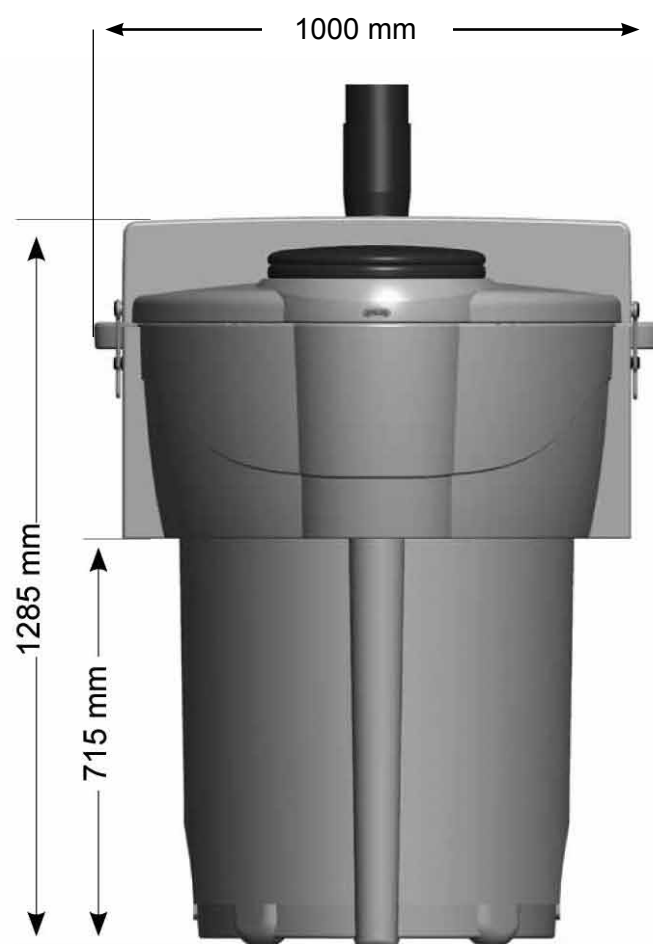
05/2012

LV

BIOLAN



Populett 200



Populett 300

BIOLAN POPULETT 200 un 300

Instrukcijas uzstādīšanai, lietošanai un uzturēšanai

Biolan kompostēšanas tualete ir bez smakas, tīra un videi draudzīga tualete. Populett var uzstādīt divos dažādos veidos, lai tā atdala filtrātu vai urīnu. Tās darbībai nav nepieciešama ne ūdens, ne elektrības padeve.

Saturs

Detaju saraksts	LV-2
1. Plānošana un uzstādīšana	LV-2
1.1 Tehniskais raksturojums	LV-2
1.2 Uzstādīšana tualetes telpā	LV-2
Detaju attēls	LV-3
1.3 Ventilācijas caurules uzstādīšana	LV-3
1.4 Šķidrums novadīšana	LV-4
2. Lietošana un uzturēšana	LV-5
2.1 Pirms lietošanas	LV-5
2.2 Nomaiņas gaisa vārsta regulēšana uz sēdekļa vāka	LV-5
2.3 Ko var likt Populett tualetē	LV-5
2.4 Pildmateriāla un komposta maisītāja izmantošana	LV-5
2.5 Tualetes izmantošana visu gadu	LV-5
2.6 Iztukšošana	LV-6
2.7 Šķidrums tvertnes iztukšošana	LV-6
2.8 Tīrīšana	LV-6
3. Komposta pēcparāde un izmantošana.	LV-6
3.1 Papildu kompostēšanas nepieciešamība	LV-6
3.2 Mulčas izmantošana	LV-7
3.3 Mulčas nogatavināšana par komposta augsni	LV-7
3.4 Komposta augsnes gatavības pārbaudīšanas mājas apstākļos	LV-7
4. Iespējamās problēmas	LV-7
4.1 Smaka	LV-7
4.2 Kukaiņi vai to kāpuri	LV-7
Ierīces utilizācija	LV-7
Biolan Piederumi	LV-8
Jautājumi par garantiju	LV-8



Detalju saraksts

Detaja	Detajas nosaukums	Numurs	Materiāls
1	caurules uzgalis	18780250	PE
2	caurule ar uznavu Ø 110 x 3,4 – 1000 mm	28780120	PE
3	savienotājuzmava	18780200	PE
4	siltais sēdeklis Pehvakka	70578500	EPP
5	ieplūdes gaisa vārsta korpuss un	18792901	PP
6	ieplūdes gaisa vārsta vāciņš		PE
7	vāks (Populett 200/300)	17780020	PE
8	atdalošais atloks 200 x 220 mm	18780090	PVC – mīksts 50
9	atdalošais tīkls 200 x 220 mm	18780110	PE
10	izliekta uzlīme Biolan	27710360	PE
11	vāka blīvgumija	19734110	EPDM
12	blīvgumijas starplika	18726140	PE
13	blīvgumijas skrūve	20010012	ZN
14	elastīga šķidruma caurule, melna, 32 mm	28578010	PE
15	izvada gumija 30/40	19780050	EPDM
16	transportēšanas riteņi	29780923	RST+PP+EPDM
17	fiksēšanas spaiļi ar uzgali	20700004	ZN
18	tvertne 200 (Populett 200)	17780010	PE
19	tvertne 300 (Populett 300)	17782010	PE
Papildpiederums			
20	Maiņas tvertnes vāks	17780190	PE
Bez detaļu attēlā parādītajām detaļām Populett 200 un 300 sastāvā ir iekļauti arī:			
	Pakaiši Kompostam un Sausajām Tualetēm, 40 l	70562100	polietilēna iesaiņojums
	pamatnes starplikas plāksne	17780030	PE
	nostiprināšanas siksnā pamatnes starplikas plāksnei 700 x 30 mm	20780040	neilons
	Populett 200; atdalošā caurule Ø 75 x 2,7 – 550 mm	28780080	PE
	Populett 300; atdalošā caurule Ø 75 x 2,7 – 890 mm	28710240	PE
	nostiprināšanas siksnā šķidruma caurulei 200 x 30 mm	20780100	neilons
	šablons	27780170	Papīrs
	lietošanas instrukcija somu/zviedru valodā	27780180	Papīrs
	lietošanas instrukcija 10 valodās (tikai eksporta produkcijai)	27780190	Papīrs
	Komposta maisītājs	70575200	
Bez detaļu attēlā parādītajām detaļām Populett 300 sastāvā ir iekļauti arī:			
	Vēja Ventilators	70572500	

1. Plānošana un uzstādīšana

Uzstādot Biolan Populett, ņemiet vērā to, lai būtu pietiekama platība tualetes lietošanai un apkopei, tualetes uzstādīšanai caur tualetes ēkas sienu, kā arī ventilācijas caurules ierīkošanai. Jāņem vērā arī tas, ka filtrāts vai filtrāts un urīns tiks novadīti tvertnē vai pārstrādes iekārtā. Iekārtu varat uzstādīt tieši uz stabilas zemes pamatnes. Pirms tualetes būvēšanas ieteicams ieklānot piekļuves ceļu tualetes aizmugurē, kas nepieciešams tās apkopei un tālākās kompostēšanas veikšanai.

Populett varat uzstādīt jau esošā tualetes ēkā, ņemot vērā to, ka jāpārveido ēkas konstrukcija, lai pareizi varētu novietot tualetes ierīci. Plānojot jaunu tualetes ēku, jāņem vērā tualetei nepieciešamā platība. Skatieties attēlu ar izmēriem.

1.1 Tehniskais raksturojums

- sēdekļa daļas dziļums tualetes ēkas iekšienē ap 55 cm
- sēdekļa daļas platums tualetes ēkas iekšienē ap 89 cm
- sēdekļa daļas augstums 51 cm
- kopējais augstums: Populett 200 93,5 cm, Populett 300 128,5 cm
- tvertnes tilpums: Populett 200 apmēram 200 l, Populett 300 apmēram 300 l
- masa: Populett 200 apmēram 27 kg, Populett 300 apmēram 30 kg
- šķidruma caurules ārējais diametrs 32 mm
- ventilācijas caurules ārējais diametrs 110 mm, garums apm. 230 cm

1.2 Uzstādīšana tualetes telpā

Uzstādiēt Biolan Populett caur sienu un grīdu tā, lai tvertnes vāks (7. detaļa) veidotu sēdekļa vāku. Korpuss, kas kalpo par tvertni tualetes atkritumiem, balstās uz zemes un vienlaikus balsta sēdekļa daļu. Attālumam no tualetes grīdas līdz pamata virsmai jābūt 37 cm, Populett 300 – 71,5 cm. Vēja Ventilators (Populett 300) 71,5 cm. Šādi tualete balstīsies gan uz zemes, gan uz tualetes grīdas malas.

Izveidojiet tualetei līdzenu un izturīgu pamatni, piemēram, grants pamatni, kas pārklāta ar laminētu finieri, vai betonētu konstrukciju.

Veidojot izgriezumus ēkā un būvējot pamatni, pa laikam ievietojiet tualeti tai paredzētajā vietā. Tādējādi vislabāk būs redzams, kurā vietā izgriezumam vajag pielāgot. Izmantojot komplektā pievienoto zāģēšanas šablonu un izmērus, grīdā un sienā izzāģējiet atbilstošu atveri. Atkarībā no ražošanas metodes tvertnes izmērs un forma var nedaudz atšķirties. Tas nozīmē, ka varbūt mazliet būs jāpalielina atvere vai grīdas un tvertnes savienojums nebūs pilnīgi ciešs. Taču nav ieteicams veidot pārāk lielas atveres, jo nav labi veidot nevajadzīgi lielu atstarpi starp tualetes ēku un tualetes ierīci. Lai noslēptu atstarpi starp tualetes ēkas aizmugures sienu un tualetes ierīci, aizsedziet to ar apdares līsti (1. attēls).

Novietojiet Populett savā vietā bez riteņiem un ass. Uzstādiēt transportēšanas riteņus (15. detaļa) vietā tikai tad, kad tualete tiek pārvietota.

1.3 Ventilācijas caurules uzstādīšana

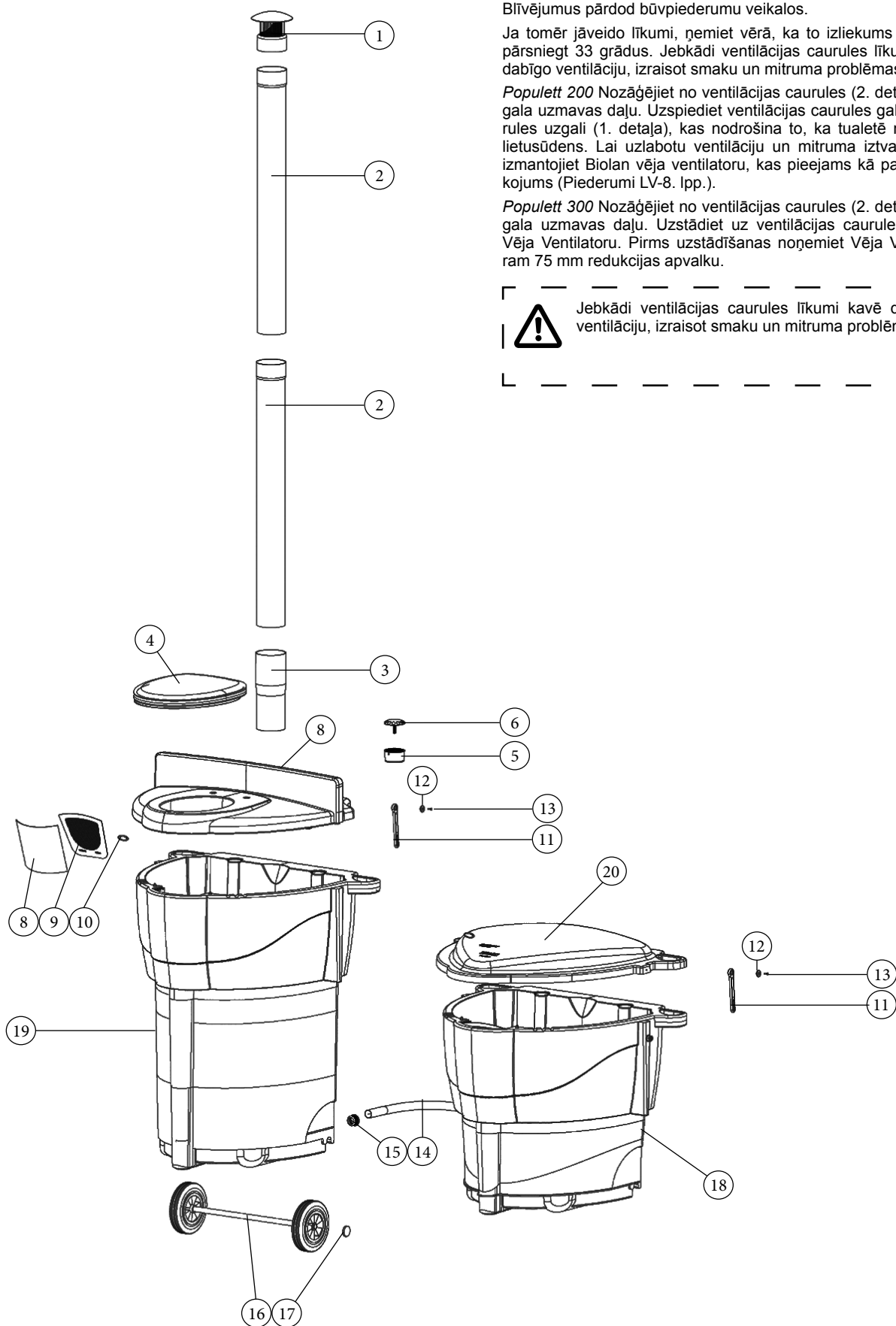
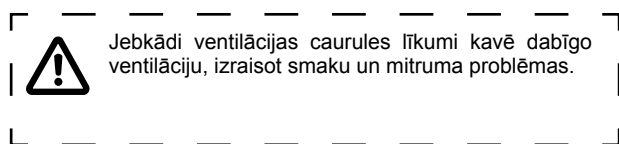
Sēdekļī atrodas 110 mm Ø atvere ventilācijas caurulei. Ievietojiet atverē savienotājuzmavu (3. detaļa), kurā atrodas Biolan Komposta Maisītājs. Ievietojiet ventilācijas cauruli (2. detaļa) apmēram 10 cm savienotājuzmavas (3. detaļa) iekšpusē.

Izvadiet ventilācijas cauruli bez līkumiem no tualetes ierīces virs jumta kores gar sienu zem dzegas vai cauri jumtam. Noblīvējiet izvadu cauri jumtam ar jumta materiālam piemērotu blīvējumu. Blīvējumus pārdod būvpiederumu veikalos.

Ja tomēr jāveido līkumi, ņemiet vērā, ka to izliekums nedrīkst pārsniegt 33 grādus. Jebkādi ventilācijas caurules līkumi kavē dabīgo ventilāciju, izraisot smaku un mitruma problēmas.

Populett 200 Nozāģējiet no ventilācijas caurules (2. detaļa) otra gala uznavas daļu. Uzspiediet ventilācijas caurules galam caurules uzgali (1. detaļa), kas nodrošina to, ka tualetē neiekļūst lietusūdens. Lai uzlabotu ventilāciju un mitruma iztvaikošanu, izmantojiet Biolan vēja ventilatoru, kas pieejams kā papildaprīkojums (Piederumi LV-8. lpp.).

Populett 300 Nozāģējiet no ventilācijas caurules (2. detaļa) otra gala uznavas daļu. Uzstādiet uz ventilācijas caurules Biolan Vēja Ventilatoru. Pirms uzstādīšanas noņemiet Vēja Ventilatoram 75 mm redukcijas apvalku.



1.4 Šķidruma novadīšana

Pievienojiet šķidruma cauruli (14. detaļa) šķidruma novadīšanas atverei tualetes aizmugures sienā.

Novadiet cauruli savākšanas tvertnē vai apstrādājiet šķidrumu citā pieņemamā veidā. Ierociet savākšanas tvertni zemē vai novietojiet to tā, lai šķidrums tajā ieplūst smaguma spēka ietekmē.

Ja Populett tiek izmantota veidā, kad urīnu atdala, tad šļūtenei jāsniedz līdz pašai tvertnes apakšai, jo tad tvertnē esošā šķidruma virsma šļūtenē izveido noplūdes sifonu. Tādā veidā gaiss no šķidruma tvertnes nevar ieplūst atpakaļ tualetes ierīcē. Tvertnē ir jābūt drošības ventilim vai citam gaisa izplūdes ceļam.

Izvadot filtrāta cauruli, kā arī novietojot un izolējot tvertni, ņemiet vērā to iespējamo ekspluatāciju ziemā.

Ja ir grūti ierakt zemē savākšanas tvertni, tās vietā var izmantot izvaikošanas baseinu. Lai samazinātu šķidruma daudzumu, noregulējiet Populett tā, lai filtrāts atdalītos. Virs izvaicēšanas baseina ir jāatrodas pārsegam, kas aizsargā no nokrišņiem. Lai neitralizētu smakas, izmantojiet baseinā Biolan Pamata Kūdru (Piederumi LV-8. lpp.).

1.4.1 Urīna atdalīšana

Biolan Populett priekšējās malas konstrukcija ļauj daļēji atdalīt urīnu.

Lai veiktu atdalīšanu, caurspīdīgais atdalošais atloks (8. detaļa) priekšējā malā tiek pārvietots, veidojot piltuvi, kas ved uz atdalošo cauruli (skat. 2. attēlu). Lietojot tualeti ziemā, atdalīšana samazina sasalstosmas masas veidošanos. Tā kā urīns tiek aizvadīts projām tieši, to neabsorbēs pildmateriāls un tas nesasals tvertnē. Lai gan Biolan Populett ir noregulēta urīna atdalīšanai, no tās izdalās arī filtrāts, kurš kopā ar urīnu tiek izvadīts no ierīces. Ja Populett ir uzstādīts urīna atdalīšanas režīms, veidosies lielāks šķidruma daudzums savākšanai un pārstrādei. Ņemiet to vērā, veicot tvertnes vai pārstrādes sistēmas mērījumus. Tuaeletē, kas atdala urīnu, masa saglabājas sausāka, līdz ar to tualeti ir vieglāk iztukšot.

1.4.2 Filtrāta atdalīšana

Populett var darbināt arī tādā režīmā, kurā tiek atdalīts tikai filtrāts. Atstājiet priekšējās malas atdalošo atloku (8. detaļa) atdalošās caurules priekšā tā, lai tas novirzītu urīnu tualetes atkritumos (skat. 3. attēlu). Liekais šķidrums, ko neabsorbē pakaiši vai tualetes masa, tiek atdalīts ar starplikas palīdzību pamatnē. Šādi tualetē veidosies mazāks šķidruma apjoms, bet lielāka masa, sevišķi ziemā, salīdzinājumā ar darbību urīna atdalīšanas režīmā.



Ar barības vielām bagāti šķidrums nedrīkst ieplūst augsnē, jo var izraisīt pārmērīgu barības vielu koncentrāciju.



Kas ir filtrāts?

Lieko šķidrumu, kas atdalās sausās tualetes apakšā un ko neabsorbē sausās tualetes atkritumi, sauc par filtrātu. Tas ir bagāts ar barības vielām, taču satur arī mikrobus. Tāpēc pirms izmantošanas mēslojumā to ieteicams uzglabāt apmēram gadu. Filtrātu arī lieliski var izmantot dārza kompostam.



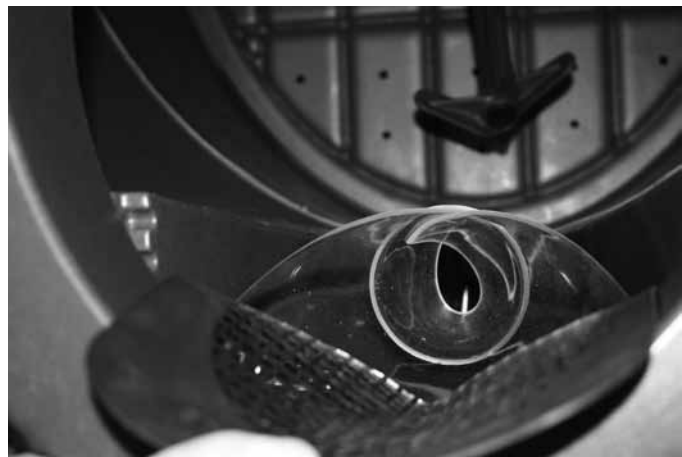
Kura no divām šķidruma atdalīšanas metodēm jums ir vispiemērotākā?

Filtrāta atdalīšana = veidojas tikai neliels šķidruma daudzums:
vasarnīca,
nav ne liela dārza, ne kāda cita lietojuma šķidrumam,
nav vietas lielai šķidruma savākšanas tvertnei.

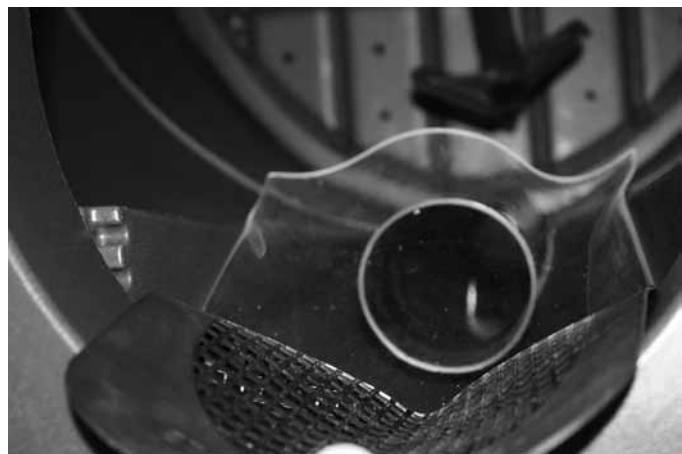
Urīna atdalīšana = veidojas liels šķidruma daudzums:
lauku māja, kurā dzīvo arī ziemā, vai, piemēram, bieža publiska lietošana,
ir dārzs, kur var izmantot ar barības vielām bagātu šķidrumu,
iespēja ierīkot lielu urīna savākšanas tvertni.



1. attēl



2. attēl



3. attēl

2. Lietošana un uzturēšana

2.1 Pirms lietošanas

Ievietojiet apmēram 5 cm biezu slāni (ap 20 l) Biolan Pakaišus Kompostam un Sausajām Tualetēm uz Biolan Populett pamatnes starplikas, lai nepieļautu šķidrums atdalīšanas sistēmas aizsprostošanos. Ja tualete tiks izmantota urīna atdalīšanas režīmā, atdalošo atloku (8. detaļa) novietojiet tā, lai tas novirzītu urīnu atdalošajā caurulē. Ja tualete tiks izmantota filtrāta atdalīšanas režīmā, atstājiet atloku uz atdalošās caurules (2. attēls).

2.2 Nomainas gaisa vārsta regulēšana uz sēdekļa vāka

Tualetes ventilācija tiek regulēta, izmantojot gaisa apmaiņas vārstu (5. un 6. detaļa) uz sēdekļa vāka.

Vasarā nomainas gaisa vārsts jātur atvērts, lai ventilācija būtu efektīva un labāk iztvaikotu šķidrums. Lai samazinātos komposta siltuma zudums, ziemā apmaiņas gaisa vārstu turiet gandrīz aizvērtu. Lai ventilācija darbotos pareizi, starp tualetes apmeklēšanas reizēm turiet aizvērtu sēdekļa vāku.

2.3 Ko var likt Populett tualetē

Populett tualete ir paredzēta tualetes atkritumu kompostēšanai. Nelieciet tualetē neko tādu, kas kavē kompostēšanas procesu vai neveido kompostu, piemēram:

- būvgružus, higiēniskās paketes
- ķīmikālijas, kaļķus
- mazgāšanas līdzekļus, mazgāšanas ūdeni
- pelnus, izsmēķus, sērskociņus

2.4 Pildmateriāla un komposta maisītāja izmantošana

Pēc katras tualetes lietošanas uzkaisiet atkritumiem 2–5 dl Biolan Pakaišus Kompostam un Sausajām Tualetēm. Piemērotu pakaišu izmantošana ir ārkārtīgi svarīga, lai tualete darbotos pareizi. Mēs iesakām pakaišiem izmantot Biolan Pakaišus Kompostam un Sausajām Tualetēm. Tie efektīvi uzsūc smakas un uztur tualetes kompostu pilnu ar gaisu.

Lai paildzinātu tualetes iztukšošanas intervālu, izmantojiet Komposta Maisītāju, lai padarītu tualetes masu irdenāku un izlīdzinātu nevienmērīgo pildījumu. Pārvietojiet Komposta Maisītāju vairākas reizes dažādos virzienos pa masu. Izmantojiet Komposta Maisītāju pēc vajadzības, taču ne retāk kā ik pēc 10–15 lietošanas reizēm. Pēc izmantošanas atstājiet maisītāju apakšējā pozīcijā savā vietā ventilācijas caurulē.

2.5 Tualetes izmantošana visu gadu

Salā tualetes atkritumi sasilst. Sasalšana nekaitē ne pašai ierīcei, ne komposta masai. Kad gaisa temperatūra paaugstināsies, kompostēšanas process atsāksies. Tualetes ietilpību var palielināt, izmantojot Populett urīna atdalīšanas funkciju. Rudenī jāiztukšo šķidrums tvertne. Jānovēro tās piepildīšanās līmenis, lai novērstu sasalšanas izraisītu plaisāšanu.



4. attēl



5. attēl

2.6 Iztukšošana

Kad Biolan Populett ir pilna, iztukšojiet to. Iztukšojiet ierīci pilnībā. To var paveikt ar lāpstu, kā arī apgriežot tualetes korpusu otrādi vai sagāžot slīpi, izmantojot atkritumu automašīnas aizmugures pacelāju. Populett tualetei ir skava atkritumu automašīnas pacelāja piestiprināšanai.

Iztukšošana

1. Izņemiet no kannas/tvertnes šķidruma šļūteni un pagriežot piestipriniet to pie šļūtenes skavas.
2. Aizvelciet komposta maisītāju aizmugures pozīcijā.
3. Noceliet savienotājuzmavu no tualetes ierīces (5. attēls).
4. Izvelciet tualetes ierīci ārā no ēkas (6. attēls).
5. Sagāziet ierīci slīpi tā, lai varētu piestiprināt asi ar transportēšanas riteņiem (16. detaļa).
6. Pārvietojiet tualetes ierīci uz iztukšošanas vietu vai atstājiet masu tvertnē kompostēšanai un ievietojiet tualetē jaunu tvertni (7. attēls). Iesakām tualeti, kuru lieto tikai vasarā, iztukšot pavasarī pirms pirmās lietošanas. Šajā stadijā iztukšot ir visērtāk un visvieglāk.

2.7 Šķidruma tvertnes iztukšošana

Iztukšojiet filtrāta kannu pēc vajadzības, tomēr vismaz vienu reizi gadā tas jādara obligāti. Ar barības vielām bagātu filtrātu izmantojiet par slāpekļa avotu kompostam. Tas īpaši uzlabo kompostēšanas procesu dārza kompostam, kas ir bagāts ar oglekli, bet satur maz barības vielu. Filtrātu varat izmantot arī par mēslojumu dekoratīvajiem augiem pagalmā un dārzā. Droša atšķaidīšanas pakāpe ir 1:5. Varat izmantot arī neatšķaidītu filtrātu, bet tad šī platība pēc mēslošanas ir rūpīgi jāsalaisa, lai izvairītos no lapu sausplankumainības. Nav ieteicams mēsloēt rudenī, lai netraucētu daudzgadīgo augu gatavošanos ziemai. Filtrāta ieteicamais uzglabāšanas laiks pirms lietošanas mēslojumā ir apmēram viens gads.

2.8 Tīrīšana

Populett silto sēdekli varat mazgāt ar visiem universālajiem sadzīves tīrīšanas līdzekļiem. Tāpat arī iekārtas ārējās virsmas var nomazgāt ar sadzīves tīrīšanas līdzekļiem.

Šķidruma caurule (14. detaļa) un šķidruma tekne starp pamatnes starpliku jāpārbauda vienreiz gadā un pēc vajadzības jāiztīra. Nav nepieciešams mazgāt tualetes tvertni pēc tās iztukšošanas.



6. attēls

3. Komposta pēcapstrāde un izmantošana

Komposta masa pastāvīgi mainās un attīstās. Komposts jāizmanto dažādos veidos dažādās tā gatavības stadijās. Parasti komposta augsne tiek iedalīta divās grupās pēc tās gatavības pakāpes – mulča un gatava komposta augsne.

3.1 Papildu kompostēšanas nepieciešamība

No Biolan Populett izņemtās komposta masas gatavības pakāpe ir atkarīga no tualetes lietošanas biežuma, t. i., no tā, cik ilgi atkritumi atradušies tajā līdz iztukšošanai. Ieteicamais kompostēšanas laiks tualetes atkritumiem ir viens gads līdz dekoratīvo augu mēslošanai un divi gadi līdz sakņu dārza mēslošanai.

Parastas lietošanas laikā komposta atkritumiem nav pietiekami daudz laika pienācīgai kompostēšanai Populett tualetē, tāpēc ir nepieciešama papildu kompostēšana. Tualetei Populett kā papildaprīkojumu var iegādāties maiņas tvertni Populett 200 un Populett 300 (Piederumi LV-8. lpp.), kas nodrošina ērtu un vienkāršu atkritumu kompostēšanu. Tualetes atkritumus var kompostēt arī kopā ar dārza atkritumiem.



7. attēls

3.2 Mulčas izmantošana

Par mulču tiek dēvēta daļēji nogatavojusies komposta masa. Šajā stadijā tualetes atkritumi jau ir sadalījušies. Cietākas koka daļiņas joprojām paliek nesadalījušās, tāpēc šādam pusgatavam kompostam ir nevienmīga faktūra un izskats. Daļēji sadalījusies komposta masa vēl var saturēt vielas, kas aizkavē augšanu. Tas nozīmē, ka to nevar izmantot par audzēšanas vidi, bet par augsnes virspuses segmateriālu.

3.3 Mulčas nogatavināšana par komposta augsni

Ja pusgatavā komposta kompostēšana tiek turpināta, tas nogatavojas par komposta augsni. Papildu kompostēšanai ieteicams izmantot maiņas tvertni, ko var iegādāties kā izvēles elementu Populett tualetei, vai kompostētāju ar vāku, piemēram, Biolan Dārza Kompostētāju vai Biolan Kompostētāju "Akmens" (Piederumi, LV-8. lpp.), lai nepieļautu ūdenī šķīstošo barības vielu izskalošanu ar lietusūdeni. Dažu mēnešu laikā komposts nobriest par tumši brūnas krāsas komposta masu ar viendabīgu faktūru, kurā vairs nav saskatāmi sākotnējie izejmateriāli, izņemot lielākas koka skaidas.

3.4 Komposta augsnes gatavības pārbaudīšana mājas apstākļos

Komposta gatavību var viegli pārbaudīt, dziedējot kressalātus.

1. Piepildiet divus podiņus: vienu ar kompostu un otru ar kūdras substrātu.
2. Iesējiet sēkļiņas, pārklājiet podiņus ar plēvi un novietojiet gaišā vietā.
3. Pēc divām nedēļām no stādu augšanas rezultātiem būs redzams, vai komposts ir pietiekami nogatavojies. Ja kūdras substrāta podiņā augi aug būtiski labāk, tad kompostā vēl atrodas augšanu bremsējošas vielas.

Komposts nav gatavs, ja sēklas izdīgst, bet drīz vien nonīkst.

4. Iespējamās problēmas

4.1 Smaka

Ja Biolan Populett tualete tiek izmantota un uzturēta pareizi, tad telpā, kurā tā atrodas, nav jūtama smaka. Tā parādās tikai īsu brīdi, pēc sēdekļa riņķa vāka pacelšanas. Dabīgās ventilācijas apstākļos tas ir normāli. Ja novērojamas pastāvīgas smakas problēmas:

1. pārbaudiet, vai ventilācijas caurule, kas stiepjas no vāka līdz jumtam, ir taisna un sniedzas pāri jumta korei. Ja ventilācijas caurule nav taisna vai nesniedzas pāri jumta korei, ventilācija modelī Populett 200 jāuzlabo ar Biolan vēja ventilatoru (piederumi LV-8. lpp.). Ventilāciju var arī uzlabot, pagarinot ventilācijas cauruli ar notekūdeņu cauruli Ø 110 mm.
2. pārbaudiet, vai gaisa apmaiņas vārsts (6. detaļa) sēdekļa vākā ir atvērts.
3. pārliecinieties, vai šķidrums novadīšana strādā: no tualetes nākošais šķidrums noplūst savākšanas tvertnē. Ja nepieciešams, pārbaudiet caurules kritumu un iztīriet šķidrums cauruli (14. detaļa).
4. pārliecinieties, vai pakaišiem ir izmantoti Biolan Pakaiši Kompostam un Sausajām Tualetēm (Piederumi LV-8. lpp.). Ja, piemēram, tiek izmantots kūdras un koka skaidu maisījums vai kāds cits smalkas konsistences pildmateriāls, komposta masa var būt saspiesta pārāk blīvi.
5. pārbaudiet, vai Biolan Pakaiši Kompostam un Sausajām Tualetēm ir lietoti pietiekami – apmēram 2–5 dl pēc katras lietošanas reizes.
6. atkārtojiet apsmidzināšanu vismaz ik pa pāris dienām, lai iznīcinātu mušu jaunās paaudzes, kas izšķīļas no oļiņām un kāpuriem. Izsmidziniet insekticīdu arī tualetes iekārtas iekšpusē un aizveriet vāku. Atkārtojiet šo darbību tik ilgi, kamēr vairs nav redzami lidojoši kukaiņi;

4.2 Kukaiņi vai to kāpuri

Visbiežāk izplatītās mušu sugas sausajās tualetēs ir mazie sēņu odi, augļu mušiņas u.c. Lietojot moskītu tīklu, nevar novērst šo sīko mušiņu iekļūšanu kompostā. Mušu kāpuri ir balti tāpi, kuri, ja apstākļi tualetē tiem ir pārāk karsti, var censties izlīst ārā arī caur tualetes iekārtas sēdekli.

Ja kompostā rodas mušas, komposta masa bieži vien ir pārāk slapja.

1. pārliecinieties, ka pakaišiem esat lietojuši Biolan Pakaišus Kompostam un Sausajām Tualetēm (Piederumi, LV-8. lpp.). Daži pakaiši (piem., svaigas lapu koku skaidas) kompostam pievilina mušas. Turpretī priežu mizas, ko satur Biolan Pakaiši Kompostam un Sausajām Tualetēm, darbojas kā mušiņu atbaidīšanas līdzeklis;
2. pārberiet kompostam biezu pakaišu kārtu;
3. iznīciniet tualetes telpā lidojošos kukaiņus ar izsmidzināmu insekticīdu, kura aktīvā viela ir piretrīns. Lai izvēlētos pareizo līdzekli, jautājiet padomu dārzkopības veikala personālam. Atkārtojiet apsmidzināšanu vismaz ik pa pāris dienām, lai iznīcinātu mušu jaunās paaudzes, kas izšķīļas no oļiņām un kāpuriem. Izsmidziniet insekticīdu arī tualetes iekārtas iekšpusē un aizveriet vāku. Atkārtojiet šo darbību tik ilgi, kamēr vairs nav redzami lidojoši kukaiņi;



Pie vietējā atkritumu apsaimniekošanas konsultanta noskaidrojiet noteikumus, kas saistīti ar kompostēšanu.



Papildu informācija par kompostēšanu un urīna lietderīgu izmantošanu atrodama www.biolan.fi.

Ierīces utilizācija

Materiāls, no kā izgatavota detaļa, ir redzams detaļu sarakstā (4. lpp.). Utilizējiet katru detaļu atbilstoši tās materiālam. Vienmēr ievērojiet reģionālos un attiecīgā savākšanas punkta norādījumus.



Uz enerģijas atkritumu vai plastmasas savākšanas punktu:

EPDM = etilēna propilēna gumija

PE = polietilēns

PP = polipropilēns



Uz enerģijas atkritumu savākšanas punktu:

PU = poliuretāns

Uz metāla savākšanas punktu:

NT = nerūsējošais tērauds

ST Zn = cinkots tērauds



Uz makulatūras savākšanas punktu:

Papīrs

Uz sadzīves atkritumiem:

PVC = Polivinilhlorīds

Biolan Piederumi

Pieejamība atšķiras no valsts uz valsti. Sazinieties ar vietējo izplatītāju, lai saņemtu informāciju.



Biolan Komposta Maisītājs

Komposta maisītājs ir lielisks darbarīks kompostēšanai. Biolan Komposta Maisītājs ir izgatavots no izturīga, ar stikšķiedru pastiprināta polipropilēna, tas nerūsē un neoksidējas arī ilgākā laikā.

Produkta nr. 70575200

Biolan Pakaiši Kompostam un Sausajām Tualetēm

Biolan Pakaiši Kompostam un Sausajām Tualetēm ir saistmateriāls, kas izgatavots no tīrām, izžāvētām un sasmalcinātām skujkoku mizām un koksnes, kā arī kūdras un paredzēts izmantošanai kompostā un sausajās tualetēs. Pakaišu regulāra izmantošana uztur komposta masu irdenu un nodrošina efektīvu kompostēšanu bez smakas.

Iepakojuma lielums: 40 litru maiss, 85 litru maiss.

Produkta numurs: 40 l – 70562100, 85 l – 70562500.



Biolan Pamata Kūdra

Biolan Pamata Kūdra ir tīra gaišā kūdra, kurai nav pievienots mēslojums un kaļķis. Tā ir dabīgi skāba. Pamata Kūdra ir piemērota, piemēram, sakņaugu uzglabāšanai un augsnes uzlabošanai, kā arī sauso tualetšu filtrāta izvaicēšanas baseiniem.

Iepakojuma lielums: 70 litru maiss.

Produkta numurs: 55544200



Biolan Pehvakka

Biolan Pehvakka ir ar eņģēm stiprināms termoizolēts sēdekļs, kas ir higiēnisks un izturīgs. Elastīgais putuplasta materiāls neplaisā un lietojot neuzsūc mitrumu. Kā vāks, tā arī sēdekļa riņķis ir paceļami, tādēļ sēdekli ir viegli kārtīgi notīrīt. To var notīrīt ar visiem universālajiem sadzīves tīrīšanas līdzekļiem. Sēdekli var izmantot tualetēs, kur attālums starp eņģu tapām ir 16 cm vai arī 18 cm.

Produkta numurs: 70578500



Biolan Vēja Ventilators

Biolan Vēja Ventilators ir ar vēju darbināma ierīce, kas uzlabo ventilāciju noliktavās, sausajās tualetēs, vannas istabās, notekūdeņu attīrīšanas uzņēmumos un citos objektos, kur nepieciešama ventilācija. Vēja Ventilators ir izgatavots no alumīnija, un, tā kā tā gultņiem ir ļoti maza pretestība, tas darbojas pat ļoti vājā vējā, ievērojami uzlabojot ventilāciju.

Produkta numurs: 70572500



Biolan Populett maiņas tvertnes

Biolan Populett maiņas tvertne. Tā ļauj ērti kompostēt tualetes atkritumus tieši tvertnē.

Produkta numurs:
Populett 200 – maiņas tvertne 70578700

Produkta numurs:
Populett 300 – maiņas tvertne 70578900



Biolan Dārza Kompostētājs

Biolan Dārza Kompostētājs ir paredzēts sauso tualetšu, dārza un virtuves atkritumu kompostēšanai privātmājās un vasarnīcās. Lielais vāks ar eņģēm atvieglo kompostētāja uzpildīšanu. Bļivā konstrukcija un regulējamā ventilācija aizsargā kompostējamo masu no izžūšanas, tādējādi samazinot nepieciešamību uzraudzīt kompostēšanas procesu.

Produkta numurs: zaļš – 70572000, pelēks – 70576700.



Biolan Ainavas Kompostētājs „Akmens”

Biolan Ainavas Kompostētājs „Akmens” ir paredzēts dārza un virtuves atkritumu kompostēšanai privātmājās un vasarnīcās. Pateicoties apjomīgajam izmēram, tas ir lieliski piemērots dārza un vasarnīcas sauso tualetšu atkritumu kompostēšanai. Ainavas Kompostētājam ir dabiska laukakmens krāsa, tādēļ tas saplūst ar apkārtējo vidi un labi iederas arī mazos dārziņos.

Produkta numurs: sarkanais granīts – 70573100, pelēkais granīts – 70573200.

Biolan Suotis

Biolan Suotis ir bioloģiski ķīmiskais filtrs, kas paredzēts sausās tualetes filtrātam. Ierīce attīra filtrātu, lai to varētu novadīt tieši dabā. Nav piemērots atdalītam urīnam. Filtrs darbojas uz gravitācijas pamata, un tam nav nepieciešama elektrība. Ierīces kapacitāte ir 60 litri.

Produkta numurs: 70572100

Jautājumi par garantiju

Biolan Populett tualetei ir viena gada garantija.

1. Garantija ir spēkā no pirkšanas datuma un attiecas uz iespējamam materiālu un izgatavošanas defektiem. Garantija neattiecas uz jebkādiem netiešiem bojājumiem.
2. Biolan Oy patur tiesības pēc saviem ieskatiem izlemt par bojātu detaļu remontu vai maiņu.
3. Šī garantija neattiecas uz jebkādiem bojājumiem, ko izraisījusi pavirša ierīces lietošana vai lietošana, piemērojot pārmērīgu spēku, kā arī šīs lietošanas instrukcijas neievērošana vai ierīces parasta nolietojšanās.

Jautājumos, kas saistīti ar garantiju, lūdzam sazināties tiešā veidā ar Biolan Oy.

BIOLAN

Biolan Oy
P.O.Box 2, FIN-27501 KAUTTUA
Tālr. +358 2 5491 600
Fakss: +358 2 5491 660
www.biolan.fi

BIOLAN

